

Vyznačte si v pracovnom zošite

## 55. Skladatelia v období romantizmu

**Romantizmus** je umelecký sloh 19. storočia. Pojem romantizmus pochádza z francúzskeho slova *román* (ktorý je typickým literárnym útvarom tohto obdobia), preto aj celou epochou romantizmu prešuje duch dobrodružstva, nálad a citov.

**Dôležité druhy inštrumentálnych skladieb:**  
SYMFÓNIA, SYMFONICKÁ BÁSEŇ, KONCERT, SONÁTA,  
SLÁČIKOVÉ KVARTETO

## 56. Hudba v období romantizmu

Romantizmus sa objavuje v európskej hudbe na prelome 18. a 19. storočia a pretrváva približne sto rokov. K základným znakom romantizmu patrí *cit a citovosť*; romantický umelec vyjadruje nálady ľudského vnútra (radosť, nádej, úzkosť a pod.); romantický umelec prejavuje veľký zmysel pre prírodu, obdivuje a študuje históriu a ľudovú tvorbu. V tomto období tiež rastie národné uvedomenie, umelci vo svojich dielach využívajú typické znaky kultúry svojej krajiny, radi cestujú a hľadajú námety v exotických kultúrach. Odkláňajú sa od skutočnosti a upriamujú svoju pozornosť na nereálny svet plný fantázie, rozprávkovosti a snov. Obľúbené sú báje, povesti, rozprávky, legendy a exotické príbehy z orientálnych krajín. Hudba tohto obdobia často čerpá svoje námety z mimohudobných oblastí, predovšetkým z literatúry.

Skladatelia prestávajú byť závislí od svojich pánov, odkladajú služobné uniformy a z pôvodného postavenia slúžiacich sa stávajú slobodní občania. Môžu písať akúkoľvek hudbu a komponovať ju, kedy chcú – skladby už väčšinou nevznikajú na objednávku, ale z osobného podnetu skladateľa. To so sebou veľakrát prináša núdzu a nedostatok financií, pretože za skladby dostávajú nedostačujúce honoráre. Preto niektorí z nich sólovo vystupujú v úlohe interpreta (Weber, Schubert, Mendelssohn, Chopin, Liszt). Finančné prostriedky získavajú aj svojou pedagogickou činnosťou.

Obdobie 19. storočia je epochou virtuozity v klavírnom, husľovom a speváckom odbore. Virtuóz je považovaný za hviezdu najvyššej triedy, spoločnosť ho obdivuje, publikum uctieva ako hrdinu. Virtuózi povzniesli hudbu svojou výnimočnou brilantnou technikou do nebyvalých výšin popularity, napríklad: Niccolò Paganini (husle), Franz Liszt, Fryderyk Chopin (klavír) a ďalší.

Vo väčších mestách sa konajú verejné koncerty a ľudia navštevujú divadelné predstavenia. Vznikajú prvé hudobné nakladateľstvá, začínajú vychádzať časopisy o hudbe. Mnohí skladatelia do časopisov prispievali a pomáhali tak formovať hudobný život svojho mesta (napr. Robert Schumann, Hector Berlioz, Franz Liszt, Bedřich Smetana).

Hudba už nie je len výsadou šľachty, ale vymaňuje sa aj z prostredia šľachtických salónov. Dostáva sa do veľkých koncertných siení a s tým súvisí i ďalšia novinka – koncerty sú prístupné každému, kto si zaplatí vstupné. Poslucháč má možnosť vnímať hudbu v novom akustickom prostredí a na túto zmenu reaguje nielen tvorba skladateľov, ale aj vznik nových hudobných nástrojov. Veľké koncertné siene si vyžadujú nástroje, ktoré vydávajú mohutnejší tón. Čembalo, typický nástroj zámokových salónov, je vystriedané kladivkovým klavírom. Klasicistický Haydnov orchestr nahrádza zvukovo silnejší a niekoľkonásobne väčší romantický orchestr.

ČEMBALO



KLAVÍR – KONCERTNÉ KRÍDLO



Orchester sa v priebehu 19. storočia rozširuje a obohacuje o nové hudobné nástroje: harfa, anglický roh, basklarinet, saxofón, kontrafagot, tuba, bicie nástroje. V porovnaní s obdobím klasicizmu romantickí autori viac využívajú možnosti dychových nástrojov, akými sú: flauta, klarinet, anglický roh, lesný roh a plechové nástroje. Celkom novú úlohu dostáva harfa a skupina bicích nástrojov. Mohutnosť zvuku a veľké obsadenie orchestra (až 120 hráčov), zvlášť neskôr u skladateľov neskorého romantizmu, je typickým rysom hudby tohto obdobia. Hudobné nástroje vydávajú omnoho plnší tón, hudba znie mohutnejšie a silnejšie. Skladatelia oveľa viac využívajú zvukové vlastnosti a farby jednotlivých nástrojov alebo nástrojových skupín. Objavujú nové registre a nezvyčajné nástrojové polohy. Hlavnou osobnosťou romantickej orchestrácie bol Hector Berlioz. Skladatelia vo svojich dielach uplatňujú ideály spoločnosti, národa. Vznikom programovej hudby sa do hudby dostávajú literárne, výtvarné a iné predlohy.

55

## 57. Symfónia v období romantizmu

V oblasti orchestrálnej tvorby zaujali prvé miesto **symfónie**. Skladatelia v nich využívajú väčšie nástrojové obsadenie ako v období klasicizmu. Programové symfónie sú komponované podľa vopred daného mimohudobného námety. Vo vokálnych symfóniách bývajú zastúpené sólové hlasy alebo zbor a orchestr.

Skladatelia často chcú prostredníctvom svojich symfónií odovzdať ľudstvu nejaké posolstvo, nadčasovú myšlienku. Aj preto je táto orchestrálna skladba v kompozičnom odbore tým najzávažnejším, čo môže skladateľ vytvoriť. Z tohto dôvodu k nej niektorí autori pristupovali s veľkou úctou a komponovali ju až v zrelom veku. Ludwig van Beethoven je považovaný za zakladateľa modernej romantickej symfónie, aj keď sám patrí medzi autorov vrcholného klasicizmu. Zatiaľ čo v klasicizme písali skladatelia symfónie na objednávku pre svojho pána, a bežne ich počas života vytvorili hoci aj mnoho desiatok, Beethoven zložil len deväť symfónií. To preto, že už ich nemusel písať na objednávku a konkrétne príležitosti. Taktiež nebol obmedzovaný dokončením diela v požadovanom termíne, mohol svoje skladby dodatočne prepracovávať a vylepšovať.

Skladatelia romantizmu komponovali, na rozdiel od klasicizmu, menej symfónií, pretože išlo o kompozične náročnejšie a rozsiahlejšie skladby. Symfónie písali napríklad: Franz Schubert, Johannes Brahms, Antonín Dvořák, Piotr Iljič Čajkovskij a ďalší.

## 58. Symfonická báseň

**Symfonická báseň** je jednočasťová programová orchestrálna skladba, v ktorej sa skladateľ snaží vystihnúť **mimohudobný námety**. Nemusí ísť priamo o dej alebo príbeh, **obsahom symfonických básní môžu byť námety z histórie, prírody, literatúry alebo výtvarného umenia.**

Zakladateľský význam má aj český skladateľ Bedřich Smetana, ktorý vo svojom diele Má vlast prepojal do cyklu šesť symfonických básní. Symfonické básne komponovali napríklad Franz Liszt, Bedřich Smetana, Antonín Dvořák, Piotr Iljič Čajkovskij a mnohí ďalší skladatelia.

56

## 59. Koncert

**Koncert** je skladba pre jeden sólový nástroj (výnimočne pre niekoľko sólových nástrojov) a orchester. Vznikol v baroku a postupne sa menil v ďalšom období hudobného klasicizmu. V romantizme zostala koncertu klasická trojčasťová forma: 1. rýchla, 2. pomalá, 3. rýchla a dostáva sa do neho oslnivá virtuozita.

Medzi najčastejšie nástroje, ktoré sa v 19. storočí tešili veľkej obľube a písali sa pre ne koncerty, patrili: klavír, husle a violončelo. Pre prvú polovicu 19. storočia je charakteristický typ virtuózneho koncertu, ktorý je zameraný na efektne sólové pasáže hrané sólovým nástrojom. Súčasťou väčšiny koncertov bola **kadencia**, virtuózna pasáž sólového nástroja bez sprievodu orchestra. Objavuje sa pred záverom prvej alebo tretej časti.

## 60. Komorná hudba

V období romantizmu skladatelia komponovali väčšinu druhov komorných skladieb, ktoré pretrvali z obdobia klasicizmu: skladby pre sólový nástroj (obvykle husle) so sprievodom klavíra, klavírne triá, sláčikové kvartetá, kvintetá a pod. K tomu sa pridal typicky romantický útvar – pieseň so sprievodom klavíra.

### 61. Klavírna tvorba

Dôležitou súčasťou hudby 19. storočia je klavírna tvorba – novú podobu dostáva etuda, komponovaná ako koncertná skladba.

Fryderyk Chopin – Etudy op. 10, etuda č. 3 E dur

Lento ma non troppo

Pre klavírnú tvorbu obdobia romantizmu sú typické charakteristické kusy, t. j. drobné jednočasťové klavírne skladby poetického ladenia, ktorých námetom môže byť napr. literárna predloha, prírodné inšpirácie a pod.

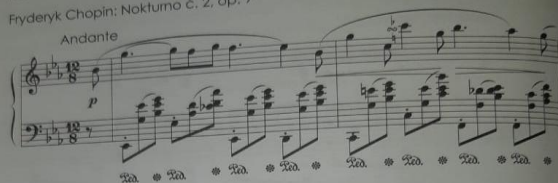
### 62. Capriccio

**Capriccio** (kapiččo) je skladba rozmarného charakteru a nálady písaná pre sólový nástroj alebo orchester. Na koncertných pódiumoch môžeme počuť 24 capriccií pre sólové husle od skladateľa N. Paganiniho alebo orchestrálne Talianske capriccio P. I. Čajkovského.

Niccolò Paganini – 24 capriccií pre sólové husle, op. 1, Capriccio a mol č. 24

### 63. Nokturno

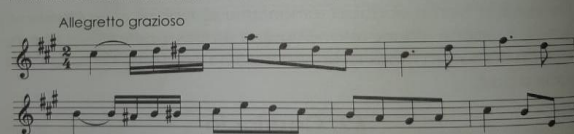
Večernú alebo nočnú náladu vystihuje skladba, ktorá sa nazýva nokturno. Nokturná pre klavír komponoval skladateľ Fryderyk Chopin.  
Fryderyk Chopin: Nokturno č. 2, op. 9



### 64. Pieseň bez slov

Pieseň bez slov je kratšia inštrumentálna skladba (predovšetkým klavírna), písaná obvykle v malej trojdielnej forme. Väčšinou je vystavaná z jedinej, výrazne melodickej témy. Skladateľ Felix Mendelssohn-Bartholdy zložil pre klavír 48 piesní bez slov.

Felix Mendelssohn-Bartholdy: Pieseň bez slov, op. 62, č. 6

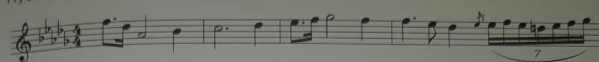


### 65. Prelúdium

Slovo **prelúdium** pôvodne označovalo predohru alebo úvodnú časť viacdielnej skladby. V barokovej organovej hudbe býva často spájané s následnou fúgou. V období romantizmu je prelúdium taktiež pomenovaním pre samostatnú skladbu komponovanú vo voľnej forme. Z klavírnej tvorby Fryderyka Chopina uveďme Prelúdium Des dur (v nasledujúcej notovej ukážke).

60

Fryderyk Chopin: Prelúdium Des dur č. 15, op. 28



### 66. Impromptu

Impromptu (vysl. empromptú) je názov pre krátku inštrumentálnu skladbu, ktorá má pôsobiť dojmom, akoby bola hraná bez prípravy, na spôsob improvizácie. Objavuje sa v dielach mnohých skladateľov, napr. Franz Schubert, Robert Schumann, Fryderyk Chopin, Bedřich Smetana.

### 67. Vokálno-inštrumentálna hudba

Ťažiskovým hudobným druhom romantizmu sa stáva **opera**. Veľkej obľube sa tešilo **oratórium** a **kantáta**. Komponujú sa aj **omše**, ale zďaleka nie všetky majú liturgické využitie – uvádzajú sa, podobne ako oratória a kantáty, aj na koncertnom pódii (nielen v kostole prí bohoslužbe).

### 68. Melodráma

**Melodráma** je koncertné alebo scénické dielo, v ktorom recitovaný básnický text sprevádza inštrumentálna hudba. Obsahom textu býva báseň alebo divadelná hra. Umelecký prednes hovoreného slova dopĺňa hudobný sprievod komponovaný pre klavír, komorný súbor alebo orchester. Hudba sa významne podieľa na vyjadrení a dokreslení celkovej nálady recitovaného textu. V melodráme sa úryvky textu striedajú s hudbou, recitátor môže tiež prednášať súčasne s hudobným sprievodom.

Autorom myšlienky spojenia hudby a slova bol francúzsky filozof a spisovateľ Jean-Jacques Rousseau. Do vývoja melodrámy výrazne zasiahli aj českí skladatelia Jiří Antonín Benda a Zdeněk Fibich.

61

**Úloha:** V pracovnom zošite si vypracujte str.78 a str.79